

Les Dolmens du Chan-toung (Chine)

par

Ryûzô TORII

En anthropologie, parmi les problèmes si nombreux et en même temps si intéressants de cette science, on doit compter à coup sûr, le problème des "Dolmens." Chacun sait qu'on trouve ce curieux monument mégalithique, en Europe principalement, dans l'Afrique du Nord, et jusque dans les Indes, en particulier dans l'Assam et dans les îles méridionales de cette partie du monde; mais existe-t-il aussi dans l'Extrême-Orient proprement dit? C'est là, je le crois, du moins, une question qui mérite d'être étudiée sérieusement. Oui, les dolmens existent dans l'Extrême-Orient; et ils y sont nombreux.

I

I.—En Corée d'abord, on trouve des Dolmens un peu partout. M^r W. Gowland (Jour. Anthrop. Inst., 1895) en signale plusieurs à environ 30 milles de Kējō (京城); M^{me} Bishop (Isabella Bird) dans son livre *Korea and Her Neighbours*, 1905, nous dit qu'elle en a trouvé 2 dans la vallée du fleuve Kan, sur la route qui mène au mont Kongō à Keikidō (京畿道); M^r Bourdarez déclare de son côté, en avoir remarqué plusieurs à Keikidō (*Note sur les dolmens de la Corée*. Journal Anthropologique de Lyon); enfin, m'étant décidé à faire des recherches sur ce même sujet anthropologique des l'année 1896, et aussi à partir de 1912 jusqu'en 1926, j'en ai trouvé un peu partout. (Voir mon article: *Les Dolmens de la Corée*. Memoirs of the Research Department of the Toyo Bunkō, No 1, 1926).

II.—En Mandchourie, pendant une excursion dans cette contrée, j'ai trouvé de nombreux Dolmens dans le sud de cette province, dont deux assez bien conservés, l'un à T'o-mou-tcheng (柞木城) et l'autre dans le Liao-toung aux environs de P'ou-lan-tien (普蘭店). (Voir la Revue Tôkyô Jinruigakkwai Zasshi). Dans le Nord mandchourien ces

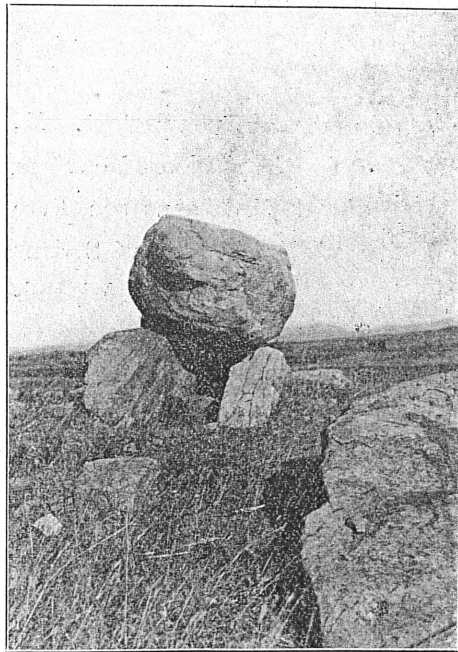
monuments font à peu près défaut, excepté toutefois, sur la ligne qui mène de Hai-tcheng (海城) à Feng-houang-tcheng (鳳凰城).

En Sibérie orientale et dans les pays mongols, les Dolmens font complètement défaut, excepté peut-être dans le Barin-mongol où il semble y avoir des traces de ces monuments. Par contre, en Sibérie orientale et en Mongolie proprement dite, on voit partout des Menhirs et des Cromlechs un peu comme dans la Bretagne française.

III.—Au Japon, c'est autre chose, on voit des Dolmens, des Menhirs et des Cromlechs un peu partout, surtout dans la grande île du Kyû-shû, où ils abondent.

II

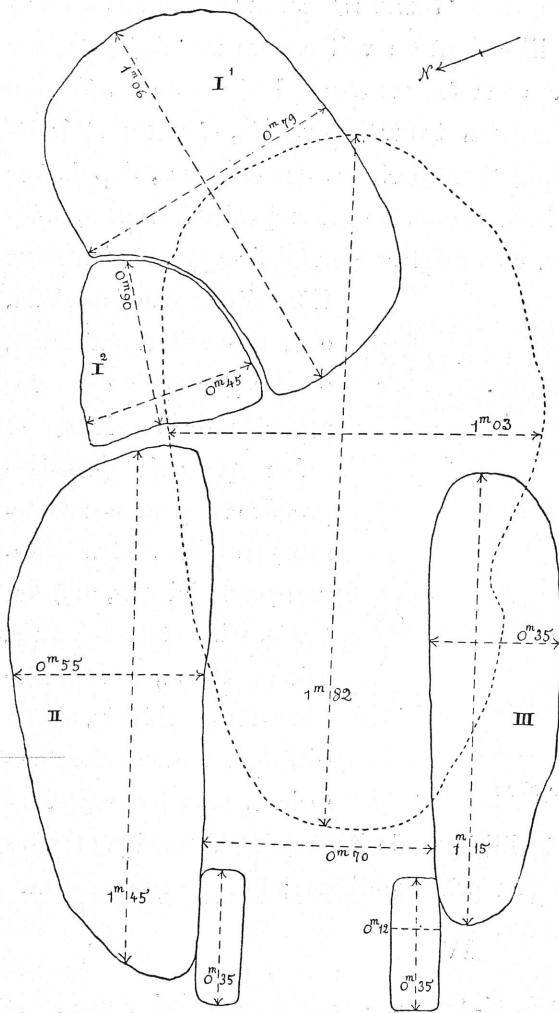
Dans la Chine, les Dolmens doivent exister un peu dans toutes les provinces. Des études et des recherches subséquentes nous fixerons



Dolmen sur la colline de Wang-mou-chan
à Chan-toung

sur ce point, je l'espère du moins. Aujourd'hui, c'est de la seule province du Chan-toung que je désire vous entretenir. Ainsi donc, au Chan-toung, mais surtout sur la ligne du chemin de fer qui conduit de Tsingtao (青島) à Tsi-nan (濟南), entre les stations de Tzeu-tch'ouan (淄川) et de Nan-t'ing (南定), sur la colline rocheuse de Wang-mou-shan (王母山) et dans les environs, ils sont nombreux. A 300 mètres du pied de cette colline, coule la rivière de Hiao-fou-tch'ouan (孝婦川) qui vient du Po-chan (博山).

Les Dolmens ou monuments mégalithiques de notre Chan-toung sont formés chacun d'une grande pierre plate et épaisse posée sur trois autres grosses pierres dressées verticalement, dont deux de ces pierres



Plan du Dolmen à Chan-toung

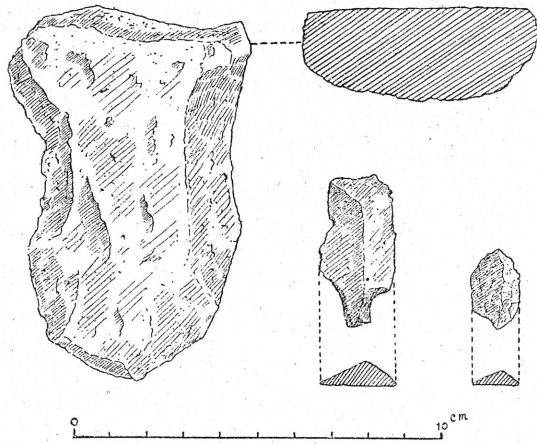
se font face, et la 3^{me} forme le fond du monument, de telle sorte, que le dit monument devient ainsi une véritable chambre. A l'entrée de cette soi-disant chambre, on voit deux minuscules montants de porte. Pourquoi ? Je l'ignore. Probablement, seulement à titre de symbole ? La hauteur du plafond de cette chambre est de 0^m91, sa longueur 0^m70, et sa profondeur 1^m50. La pierre de couverture à 1^m82 de longueur, 1^m03 de largeur et 0^m80 d'épaisseur moyenne. Les deux pierres latérales-verticales, l'une a 1^m15 de longueur et 0^m35 d'épaisseur, et l'autre, 1^m45 sur 0^m55 d'épaisseur. Quand à la pierre verticale du fond, elle accuse 1^m06 de long, et 0^m79 de large.

D'ailleurs, toutes ces pierres détériorées par le temps et les barbares populations de ces parages, actuellement, ne sont pas précisément des œuvres artistiques, comme on peut le voir dans la photographie ci-contre.

III

Actuellement, les débris de ces Dolmens sont répandus à ciel ouvert sur le sol ; primitivement il n'en était pas ainsi ; avant leur destruction,

ils avaient la forme de véritables 'tumulus' recouverts qu'ils étaient de terre et de cailloux-pierrailles dont on voit encore les restes autour des ruines. Je suis entré avec ma femme dans plusieurs de ces fameux Dolmens, mais nous n'y avons rien trouvé, dévalisés, fouillés et volés qu'ils avaient été par les populations barbares des environs, depuis fort longtemps; à part quelques instruments de silex probablement oubliés ou dédaignés comme inutiles, entre autres un racloir apporté du mont



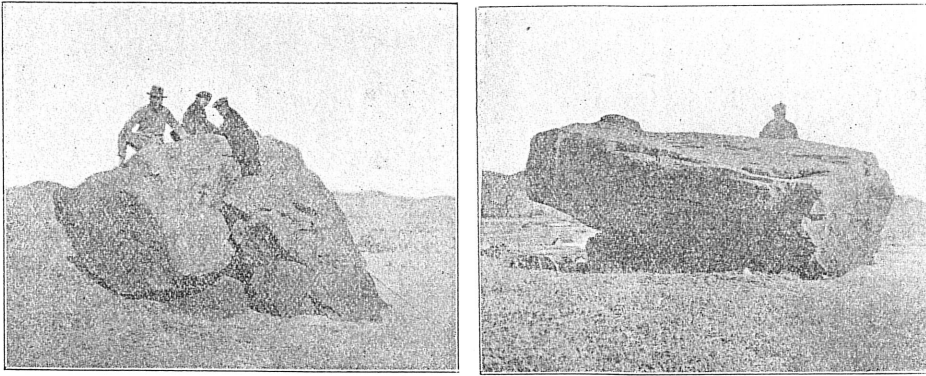
Divers instruments de silex

K'ou situé a une lieue de là, et très grossièrement taillé, des fragments de pierres apportés de la rivière et qu'on pourrait peut-être prendre?? pour des couteaux de silex, etc.. Remarquons ici que, soit en Corée, soit en Mandchourie, soit au Japon, soit dans le Chan-toung chinois, c'est à dire dans tout cet Extrême-Orient, tous les objets, in-

struments, et monuments mégalithiques de l'antiquité néolithique la plus reculée sont identiques ou à peu près identiques; tous se ressemblent.

IV

A ce que nous avons écrit ci-dessus, à propos des Dolmens de la province chinoise de Chan-toung, j'ajouterai les lignes qui suivent. Dans le voisinage de la station de Tzeu-tch'ouan de la voie ferrée qui remonte la vallée du fleuve Hiao-fou, j'a trouvé une pierre véritablement énorme que les naturels du pays appellent "la Pierre du Crapaud," vraisemblablement à cause de la ressemblance qu'elle a avec ce batracien. (Voire la photographie ci-contre). Je suppose que ce gigantesque "caillou" a dû a l'origine, servir de couverture a un Dolmen véritablement énorme, détruit et brisé dans la suite par les barbares. Les deux grosses pierres qu'il recouvre et qui lui auraient servi de supports, me



La 'Pierre du Crapaud' à Tzeu-tch'ouan.

le font supposer.

Ce monstreux monolithe mesure 4^m06 de longueur sur 2^m50 de largeur et 1^m50 d'épaisseur. S'il a servi de couverture à un Dolmen, ce Dolmen a dû avoir des dimensions vraiment extraordinaires. En tous cas, à part les pierres des Dolmens de la colline rocheuse de Wang-mou-Chan prise sur place, les pierres de tous les autres Dolmens ont toutes été apportées d'ailleurs; d'où? et par quel moyen? Nous l'ignorons.

